

Los sistemas económicos

Un sistema económico es el mecanismo que rige la producción y distribución de los bienes que sirven para satisfacer las necesidades humanas.

Cualquier sistema económico se fundamenta en cuatro interrogantes claves: ¿qué se produce?, ¿cómo se produce?, ¿para qué se produce? y ¿para quién se produce?

En la implementación de un sistema económico entran en juego las necesidades de la población, los medios para satisfacerlas, el modo en que la fuerza de trabajo se aplica a la producción y el consumo.

Los **principales sistemas económicos** son:

- de **libre mercado absoluto**, también conocido como capitalismo puro o de libre empresa absoluta. La estructura económica está sustentada en el sector privado, aunque hay distintos grados de participación del sector público. La ley de la oferta y la demanda dirige las pautas de producción y los precios. Estos últimos dependen no solo de la demanda sino también del proceso de fabricación, las materias primas, la mano de obra, etc. En los últimos tiempos se produjeron cambios con respecto a la oferta y la demanda. Antes, las empresas producían los bienes que demandaba el mercado. Ahora, ellas fabrican los bienes y, mediante la publicidad, crean la necesidad de ese producto en la población, fundamentalmente en los jóvenes.

La empresa capitalista se caracteriza por la búsqueda de la ganancia, pero para ello también tiene que afrontar el riesgo del capital invertido, y necesita permanentemente de la innovación para competir y permanecer en el mercado. La competitividad y la productividad impulsan la inversión y los adelantos tecnológicos, que posibilitan no solo mayor cantidad de bienes, sino también mayor variedad y calidad.

En la últimas décadas se produjo en el mundo un proceso de concentración económica o financiera, por el cual las empresas individuales se van asociando y convirtiendo paulatina-

mente en grandes compañías, organizadas como sociedades anónimas.

- de **economía totalmente planificada o centralizada absoluta**. Este sistema organiza a la sociedad sobre la base de una propiedad colectiva de los medios de producción controlada por el Estado. Es decir, el Estado es el propietario y tiene el control de los medios de producción porque considera que es la manera más eficiente para producir, utilizar y distribuir los recursos escasos. Este determina qué bienes económicos se producen, cómo se los elabora, cuánto se produce, qué precio tendrán y cómo se van a distribuir.

Un objetivo importante para este sistema apunta al plano social. Considera que a través de la participación del Estado se elimina la explotación del obrero, determinando los salarios de acuerdo con decisiones centrales y no en relación con el funcionamiento del mercado. Además, se logra una mayor seguridad social porque el Estado cubre parte de esas necesidades: educación, sanidad, vivienda, transporte.

Este sistema socialista se aplicaba, hasta la década de 1980 principalmente en Europa del Este, la ex Unión Soviética, la Rep. Pop. China, Mongolia, Corea del Norte, Viet Nam y Cuba. En la actualidad, la situación se ha modificado, ya que varios países pasaron a tener características del capitalismo o economía de mercado, mientras que el resto va encaminándose paulatinamente a la misma meta. Este sistema tan rígido no dio el resultado esperado, pues los países capitalistas lo superaron entre otras cosas en los avances tecnológicos y en los niveles de bienestar.

- **mixto**, es la combinación de los anteriores. Es el que se practica en la realidad, pues ningún país del mundo tiene una economía de libre mercado absoluto o planificada pura. Todos tienen componentes de ambos sistemas, aunque se los denomine con el nombre de los elementos que predominan.

Para comprender los distintos sistemas económicos, como el capitalismo y el socialismo, es necesario analizar el modo en que se distribuyen los medios de producción (la tierra, la infraestructura, las máquinas, las herramientas, las materias primas, etc.), y la distribución y el consumo entre los miembros de una sociedad. Pero a nivel mundial se presentan numerosos individualismos, debido a las distintas características culturales de cada país. Esas diferencias se evidencian en la forma de ejecutar y desarrollar su economía.

Las transformaciones políticas y económicas en los países de Europa del Este y en la ex Unión Soviética, la reunificación de Alemania, los procesos de integración europea y el espec-

tacular crecimiento industrial de los países de Asia Oriental, son solo algunos ejemplos de los cambios que ocurrieron en las últimas décadas. Estos procesos han contribuido a modificar profundamente el escenario internacional al que se deben reacomodar los sistemas económicos de los países del mundo.

Además, en los sistemas económicos actuales influye la interacción de tres importantes procesos;

- la revolución tecnológica, principalmente en tecnologías de información;
- la globalización de la economía, es decir, la estructuración de todos los procesos económicos a nivel planetario;
- el surgimiento de la informática aplicada a la producción económica y a la administración.

El modelo fordista y el Estado de bienestar

El capitalismo ha presentado distintas fases a lo largo de la historia, algunas de expansión y otras de retracción. Cada una de estas etapas se caracteriza por modificaciones en la forma de producción y organización del trabajo, relacionadas con avances científicos y tecnológicos.

En el desarrollo industrial del siglo XX, el petróleo y el gas natural fueron decisivos como fuente de energía y materia prima para nuevos productos. Alemania Federal, Francia, Reino Unido y Estados Unidos montaron las primeras fábricas, lo cual fue imponiendo una nueva organización del trabajo. El automóvil abandonó el formato de coche de caballos y se difundió la fabricación en serie y en cadena.

En el trabajo en serie, cada grupo de obreros se dedicaba a la fabricación de distintas piezas que formaban parte del producto final. Este sistema fue diseñado por el ingeniero Frederick W. Taylor, en el último tercio del siglo XIX, por ello más tarde fue conocido como taylorismo. Es un sistema científico de organización del trabajo en las empresas, que tiene por objetivo el máximo aprovechamiento del tiempo que se invierte en la producción.

A la vez, durante las primeras décadas del siglo XX, comenzó a imponerse el trabajo en

cadena, es decir, la organización de la producción en serie mediante una cadena de montaje. Consistía en la introducción de nuevas máquinas-herramientas que realizaban la mayoría de las operaciones ejecutadas por obreros y la conexión de todo el proceso de elaboración a través de una cinta transportadora que llevaba

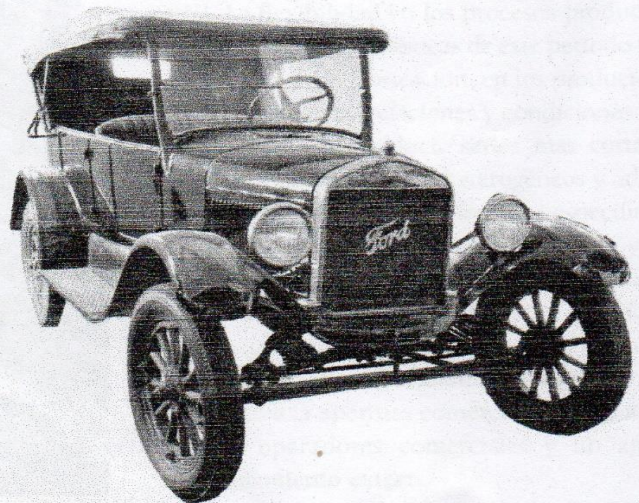


Imagen de uno de los primeros modelos de auto Ford elaborados a través de una línea de montaje en la primera mitad del siglo XX.

las piezas. Esto permitió aumentar la productividad y por lo tanto el incremento de las ganancias. A este modelo se lo llamó fordista porque el proceso fue aplicado por primera vez por Henry Ford en sus fábricas de automóviles Ford Motors, en Estados Unidos.

En este modelo económico, aplicado tanto en los países centrales como en los periféricos, el Estado regula y controla las actividades económicas en busca del bienestar de su población. A esta etapa se la conoció como el **Estado de bienestar** o **Estado benefactor**, inspirada en

las ideas de John Keynes, economista inglés que proponía la intervención del Estado como regulador del sistema económico. El Estado se convirtió en el actor institucional más importante desde un punto de vista económico y social.

Entre las principales medidas que tomaron los países, a través de sus políticas públicas, se encuentran: la modernización y el desarrollo industrial, el bienestar social, la generación de empleos públicos y su mantenimiento, el desarrollo de infraestructura, como caminos, empresas energéticas estatales, etcétera.

El postfordismo y el Estado neoliberal

El sistema fordista entró en crisis a partir de la década de 1970, especialmente con la crisis del petróleo de 1973, debido a los siguientes motivos:

- la disminución del consumo por la saturación de los mercados internos de productos manufacturados;
- el aumento de precios de los productos por el alza del precio del petróleo y los altos salarios;
- la disminución del ritmo de crecimiento de la productividad de las principales empresas;

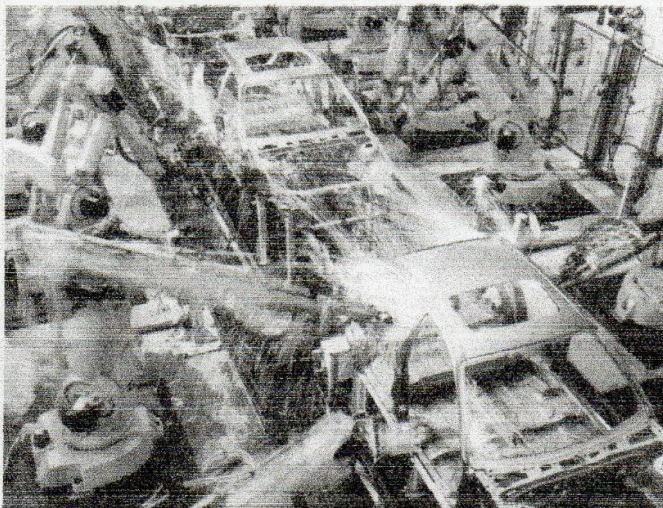
- un aumento de la competencia internacional por vender los productos en el mercado externo;
- un mayor endeudamiento externo por parte de algunos países.

Esto llevó a los países a diseñar nuevas estrategias comerciales y tecnológicas para enfrentar la crisis fordista y se inicia un **nuevo modelo de producción** en la economía mundial, denominado **postindustrial** o **postfordismo**.

El empleo de las nuevas tecnologías basadas en la microelectrónica, como la informática y las telecomunicaciones, permitieron cambios fundamentales en el desarrollo económico e industrial. La flexibilidad en los procesos productivos es una de las características de este período tanto en el proceso de fabricación, en los productos en sí mismos y en las relaciones y condiciones laborales. Se busca producir series más cortas de productos, cada vez más heterogéneos y adaptados a la demanda de los mercados específicos.

El Estado pierde su papel protagonista y deja de intervenir directamente en la economía abandonando su función de Estado benefactor. Comienza a aplicarse una línea de pensamiento denominada **neoliberalismo económico**, que propiciaba la apertura comercial, la libre acción de los operadores comerciales y un amplio endeudamiento externo.

El mercado es el que regula las actividades económicas y el Estado solo controla el funcionamiento de los servicios y algunas actividades



El armado de automóviles por robots permite advertir el beneficio de los avances tecnológicos que reemplazaron al hombre en las tareas pesadas y riesgosas.

básicas como la educación, la salud, la seguridad y la justicia.

El **Estado neoliberal** se caracteriza por la privatización de empresas y servicios públicos, la reducción de empleos públicos, el incentivo a la inversión extranjera a través de empresas transnacionales y a la competencia en los mercados, la descentralización de responsabilidades y funciones a provincias y municipios, entre otras.

Esta política neoliberal no disminuyó las diferencias entre los países centrales y periféricos sino que acentuó las desigualdades sociales y los niveles de pobreza. En los países centrales se ha invertido en el desarrollo tecnológico y productivo, mientras que en los países periféricos, con gran endeudamiento externo, la calidad de vida de su población ha empeorado y han aumentado sus tasas de desempleo.

COMPARACIÓN ENTRE EL FORDISMO Y EL POSTFORDISMO

	Fordismo	Postfordismo
Tipos de industrias	Predominan las industrias metalme-cánicas y relacionadas con el trans- porte, así como las de bienes de con- sumo mecánicos y eléctricos.	Se desarrolla la microelectrónica, la informática, las telecomunicacio- nes, la ingeniería genética, la biotec- nología, etcétera.
Proceso de fabricación	En serie, a través de líneas de monta- je o ensamblaje.	Flexible, a través de computadoras que pueden introducir cambios o re- diseñar productos.
Fuentes de energía	Petróleo y gas natural, principalmen- te.	Se mantienen las anteriores, pero comienza el uso de nuevas fuentes de energía como la solar, la eólica y la geotérmica.
Características de los productos	Fabricación masiva de bienes estan- dardizados, de gran consumo y bajos precios.	Fabricación de productos más diver- sificados, en menores cantidades y con gran variedad de modelos.
Organización de las empresas	Muy rígidas, con relaciones jerárqui- cas y personales entre los trabaja- dores.	Flexible, la comunicación es imper- sonal a través de computadoras y teléfonos.
Capacitación de los trabajadores	Especialización de la mano de obra en una tarea particular, lo que se de- nomina organización científica del trabajo.	La mano de obra debe ser capaz de cumplir varias tareas y la capacita- ción debe ser continua para adaptar- se a los cambios tecnológicos.
Localización industrial	Las industrias se concentraban en grandes ciudades, que dieron origen a áreas industriales con alta densidad de población y problemas de conta- minación ambiental.	Tendencia a la dispersión y fragmen- tación de la localización industrial debido a los avances tecnológicos y de transporte. Surgen nuevos com- plejos industriales orientados a las nuevas tecnologías denominados tecnópolis.
Papel del Estado	Implementación del Estado benefac- tor o de bienestar , donde el Estado interviene activamente en las activi- dades económicas y en la seguridad social.	Implementación del Estado neolibe- ral , donde el accionar del Estado fue reemplazado por el mercado y por una expansión de las empresas trans- nacionales.